

Beulas sobre paper

Edita



Ajuntament de
Santa Coloma
de Farners



ANY
BEU
LAS

Col·labora



Diputació
de Girona



Generalitat de Catalunya
Departament de Cultura



Consell Comarcal
de la Selva

Comissaris

Sebastià Goday i Farners Torra

Fotografies

Clara Pedrol

Fotografies Beulas:

arxiu familiar

Muntatge exposició

Casa de la Paraula

Disseny catàleg i impressió:

Arts Gràfiques Cantalozella

Dipòsit legal: GI 219-2022

© del text, l'autor

© tots els drets reservats

Quadre coberta:

Era de Can Ramonic, 1941

llapis, tinta, 22x31 cm, col·lecció privada

Quadre contracoberta:

Can Carós, 1939

dibuix, llapis, 19x26 cm, col·lecció privada

Exposició inaugural de La Casa de la Paraula de Santa Coloma de Farners.
Dissabte, 19 de febrer de 2022, a les 12 h.

Pròleg

Quan vàrem començar a treballar en l'exposició amb motiu de l'aniversari del naixement de Josep Beulas, no podíem imaginar que ens veuríem obligats a presentar dues mostres: una de tècnica a l'oli, *Els nostres Beulas*, i una segona –que ara us presentem–, *Beulas sobre paper*. Les obres privades d'aquest artista a la nostra ciutat són tan nombroses i diverses que, quan el comissari i els col·laboradors van començar a treballar en la recollida d'informació i la selecció d'obres, el resultat de la recerca va ser tan fructífer que ràpidament vàrem haver de plantejar una segona exposició. Aquesta seria per tancar la celebració del centenari.

Si en la primera exposició –l'antològica– es mostraria l'evolució de l'artista en l'ús de la tècnica a l'oli, en aquesta segona i darrera mostra del centenari el motiu seria la tècnica que va desenvolupar sobre paper. Obres totes en mans de persones de Santa Coloma de Farners que les han cedit perquè aquesta exposició i celebració fos possible. A tots vosaltres us agraïm la participació i col·laboració. El vostre interès per Beulas ho ha fet possible.

En aquesta mostra hi trobarem peces de totes les èpoques. A més d'aquarel·les, hi veurem dibuixos a llapis i a carbonet, litografies i dues sanguines. El motiu d'aquestes peces sobre paper segueix un trajecte similar al de l'obra a l'oli: des dels primers retrats fins als paisatges que ha concretat en la tela i que tan finament se'ns dibuixen a l'ull i a la imaginació de cadascun de nosaltres.

Juntament amb la tècnica a l'oli, l'aquarel·la fou una de les tècniques en què el far-nesenc Josep Beulas va destacar de manera sublim. L'aquarel·la i el paisatge estan íntimament lligats en multitud d'artistes. En Beulas el paisatge és tènue, líquid i ple de matisos i intencions.

Us presentem, doncs, una selecció dels treballs sobre paper d'aquest artista a partir d'obra que no sempre ha estat exposada al públic. Us convidem a continuar celebrant el centenari del naixement d'aquest gran artista tot visitant i gaudint els seus paisatges, ja per sempre més nostres.

Benvinguts al paisatge de l'aquarel·la. Benvinguts al *Beulas sobre paper*.

Joan Martí i Bonmatí,
Alcalde



El Paular, Segovia, 1951.

Beulas sobre els papers

L'Any Beulas ja s'acaba, i finalitza amb l'exposició retrospectiva de la seva obra sobre paper. Les diferents activitats que s'han organitzat durant tot l'any ens han permès gaudir i observar de ben a prop la seva obra. A més, el lligam especial entre Josep Beulas i Santa Coloma ha pogut formar dues exposicions a La Casa de la Paraula que han servit per mostrar tant la seva trajectòria artística i vital com el domini de diferents tècniques, ja que s'han muntat amb tan sols la seva obra pertanyent a diferents conciutadans. Si bé l'exhibició del juliol va mostrar el Beulas que dominava la tècnica de l'oli, amb aquesta exposició es mostra el Beulas que coneix molt bé les diferents tècniques sobre paper.

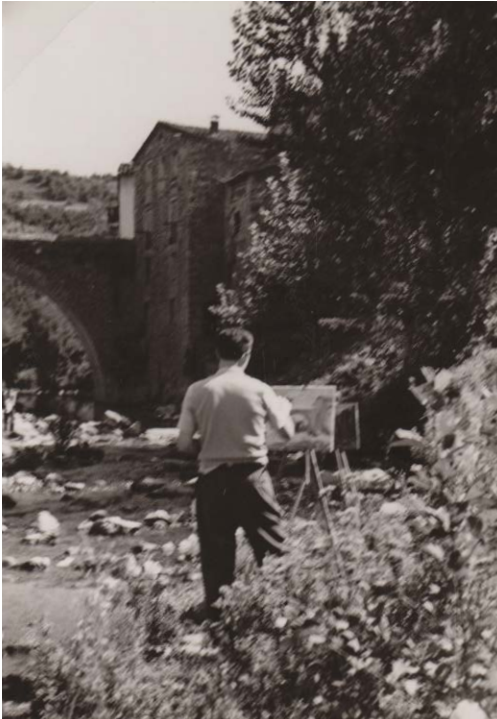
Habitualment l'obra d'un artista sobre paper, sigui l'aquarel·la, sigui el gravat al carborúndum, sigui el dibuix, a l'aiguada, va marcada per la immediatesa o la velocitat, de realització en l'aquarel·la; de distribució en els gravats i, en general, pel petit format; sovint són petites peces amb un valor més reduït que els germans grans dits olis o sobre tela.

En Josep Beulas, 1921-2017, des dels seus inicis, sovint precaris, sense un taller fix, a la «mili» a Osca, treballant de sastre, sempre tenia a la vora unes fulles de paper d'un gramatge alt, un bloc, una capseta d'aquarel·les, un llapis, un potet amb aigua, on deixar anar l'espontaneïtat o per atacar un moment, una sensació, una vista. També es poden emprar a tall d'esbós, d'apunt, idees o aprenentatges, sigui a l'Acadèmia de Bellas Artes de San Fernando, a Madrid, o, ja a les acaballes de la seva vida artística, en l'esponerós treball sobre el paisatge enfocat en infinitat de variacions a l'aquarel·la. També va editar litografies i serigrafies, tècniques sobre paper que encara apropaven amb més intensitat l'obra del paisatgista al gran públic gràcies a la seva producció en sèrie.

En aquesta exposició de cloenda de l'any Beulas a Santa Coloma de Farners podrem seguir el procés creatiu del jove que a tretze anys regala un dibuix, no gaire aconseguit, d'un Sant Pancraç (salut i feina!) en tinta xinesa al taller del sastre Miralda de la plaça de Santa Coloma (dibuix que ha estat donat a l'Ajuntament de Santa Coloma de Farners), passant pels dibuixos per als companys soldats amb els quals es guanyava uns dinerets els anys del servei militar a Osca o Jaca, o els minuciosos dibuixos

d'aprenentatge a sanguina i tinta de l'anatomia humana que el portarien a ser un gran retratista com ho mostren el del seu pare o de la seva mare dels inicis dels 50, abans d'anar pensionat a Roma i, també, abans de renunciar a treballar el retrat com a *modus vivendi* l'any 1954. De tornada a Madrid, s'han trobat una bona quantitat d'aquarel·les on Beulas treballava insistentment en el paisatgisme que, en definitiva, el duria a fer-se un nom, un nom important, dins la història de l'art peninsular de la segona meitat del s. XX. Són gairebé sempre llocs indeterminats, paisatges que l'atrapen, sigui per Castella, sigui per l'Aragó d'Osca que serà casa seva; paisatges que amb el temps i amb l'ajut de la velocitat de l'aquarel·la anirà despellant d'elements superflus per fixar les llums del dia, les proporcions entre la duresa de la terra llaurada, treballada, contra la llibertat dels cels lligats a avatars més enllà de la comprensió humana on l'atzar predomina.

Sobre paper, tanmateix, hem de valorar les peces, no moltes, realitzades amb tècniques reproductives com la litografia, la serigrafia, però darrerament havia investigat en profunditat el gravat al carborúndum, a partir de planxes de coure i l'abrasiu carbur de silici, i aconseguia donar a les peces una textura òptica i tàctica que enriqueix el concepte plàstic del paisatge gravat, una tècnica que li permet fer-ne una bona tirada d'exemplars i realçar-ne les qualitats sensorials artístiques.



Anys cinquanta.

Aquesta exposició d'obres de petit format, sobre paper, del nostre Beulas permet, amb permís dels nostres conciutadans a qui cal agrair la seva predisposició per posar les obres particulars a l'abast de tots, afinar i complementar la seva trajectòria artística i vital, saber de la seva evolució personal, saber que la seva presència a Santa Coloma de Farners sempre va anar lligada a un profund respecte i admiració, irradiant art, fixant paisatges i mirades, combinant idees i creences. Els papers de Beulas també, ja, clàssics.

Sebastià Goday i Farners Torra,
gener 2022

O B R E S



Sant Pancraç

1934

Dibuix, tinta
44x32 cm

Donació a l'Ajuntament de M. Miralda

Aquest dibuix està fet
per mi a l'any 1934
quan treballava a can
Miralda
Berlos



Can Carós

1939

Dibuix, llapis
19x26 cm



Sant Crist

1940

Aiguada i guaix
62x47cm

Obra cedida per Concepció Gurri i Perxachs



Era de Can Ramonic

1941

Llapis, tinta
22x31 cm



Retrat J. Martí

1941

Dibuix, llapis
18x18 cm



**Pallers i casa
de pagès**
1945

Aquarel·la
13x16 cm



Pirineus d'Osca
1945

Aquarel·la
13x16 cm



**La Porteta,
Osca**
1945

Aquarel·la
19x24 cm



Tres dibuixos Servei Militar a Osca

1945

Aquarel·la

21,5x13 cm (x2) / 25x31 cm



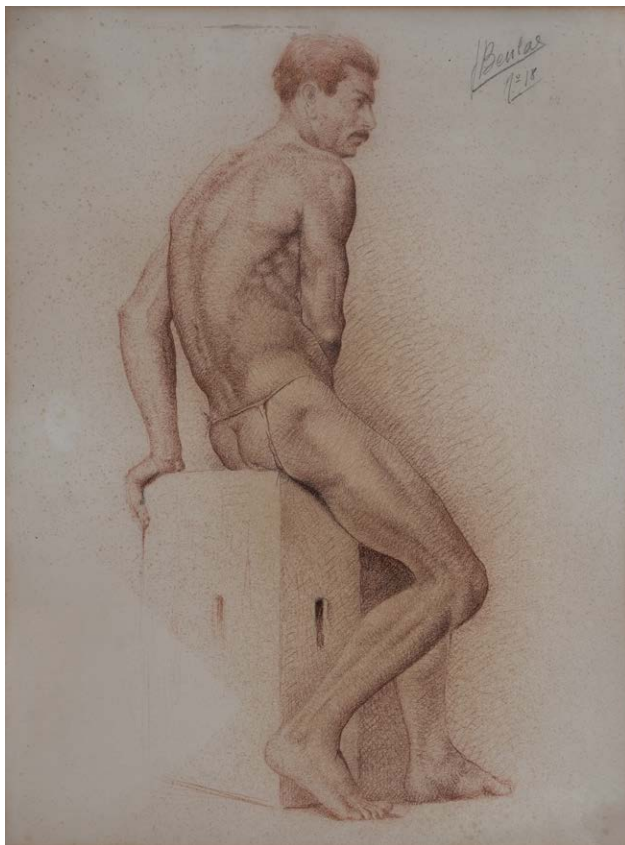
**Parque del
Retiro, Madrid**
1948

Aquarel·la
30x20 cm



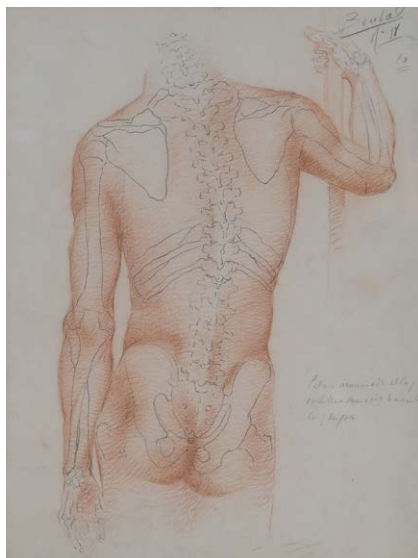
Tren
1950

Aquarel·la
46x52 cm



**Dibuix
acadèmic**
1950

Sanguina
64x58 cm



Dibuix anatòmic
1950

Sanguina i llapis
40x30 cm

Obra cedida per Gabriel Coll de Tuero



Retrat mare
Maria Requesens
i Carbonell

1952

Carbonet
46x36 cm



Retrat pare
Josep Beulas
i Pujol

1952

Carbonet
46x36 cm



Paisatge castellà

1953

Aquarel·la
31x43 cm



Castella

1954

Aquarel·la
31x42 cm

**Paisatge castellà**

1954

Aquarel·la
31x43 cm**Paisatge**

1961

Aquarel·la
21x32 cm

**Paisatge**

1961

Aquarel·la
21x43 cm**Paisatge**

1962

Aquarel·la
21x31 cm



Paisatge

1966

Aquarel·la
65x88 cm



Monegros

1970

Aquarel·la
32x42 cm

Obra cedida per la Família Badia

**Monegros**

1970

Aquarel·la
44x64 cm**Riera**

1970

Litografia
45x35 cm

**Paisatge**

1972

Aquarel·la

30x40 cm

Obra cedida per Júlia Giralt

**Arbres**

1976

Aquarel·la

36x50 cm

**Paisatge**

1976

Aquarel·la
24x30 cm**Paisatge**

1976

Aquarel·la
26x37 cm

Obra cedida per Júlia Giralt

**Vinyes**

1980

Aquarel·la
15x25 cm**Monegros, rostolls**

1980

Aquarel·la
15x25 cm

**Paisatge**

1979

Aquarel·la
50x70 cm**Paisatge amb carro**

1985

Aquarel·la
24x34 cm

**Paisatge**

1987

Aquarel·la
25x36 cm**Tarda a Blanes**

1991

Aquarel·la
17x25 cm

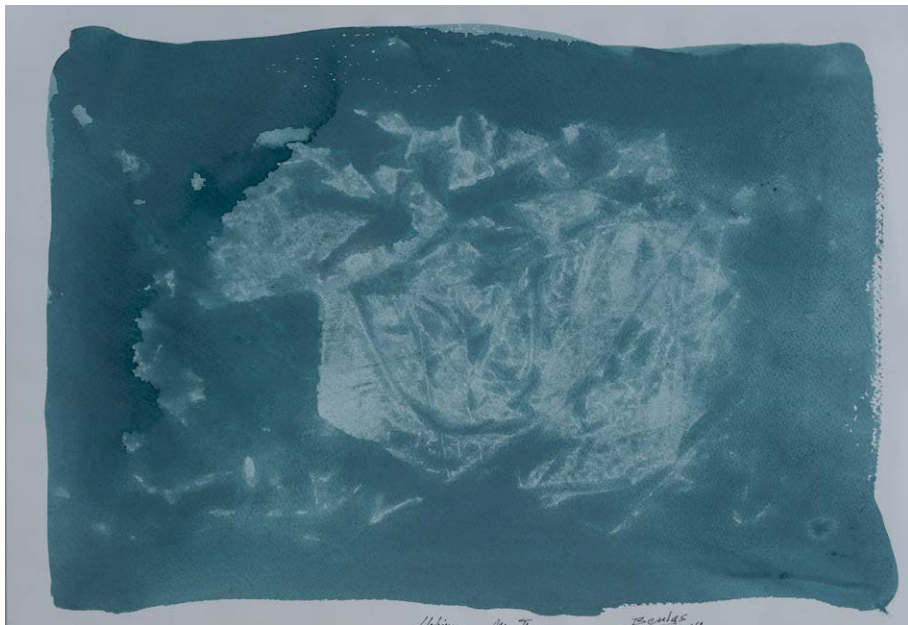
**Blava**

1995

Aquarel·la
34x50 cm**Campos quemados**

2000

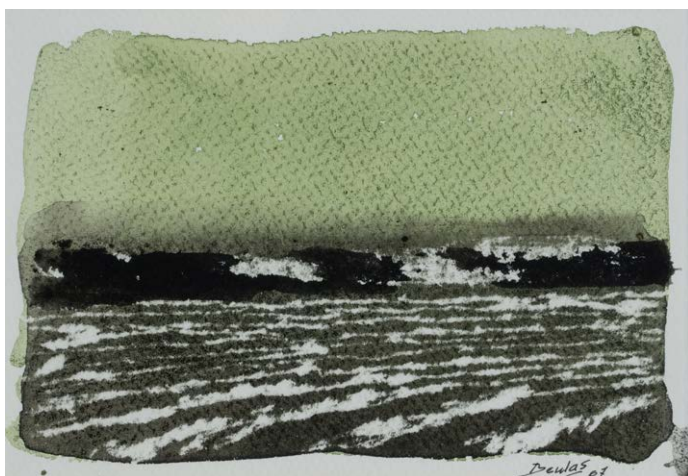
Aquarel·la
17x25 cm



Llofriu

2002

Aquarel·la
49x70 cm



Paisatge

2007

Aquarel·la
17x25 cm



Disparate cósmico

2008

Carborúndum

17x25 cm

Col. Ajuntament de Santa Coloma de Farners



Paisatge

2008

Aquarel·la

17x25 cm

Biografia

Josep Beulas i Recasens va néixer a Santa Coloma de Farners el dia 7 d'agost de 1921, fill de Josep Beulas Pujols i Maria Recasens Carbonell, treballador del camp i talladora de suro. De petit ja li interessa el dibuix i assisteix a les classes d'un comerciant local, Carles Vilallonga, que l'ensinistra a poc a poc. La Guerra Civil la passa a Santa Coloma, on coneix Joaquim Mir i Josep Gausach i creix la seva vocació pictòrica; també és aprenent de sastre.

L'any 1942 comença el servei militar a Osca, on el paisatge d'alta muntanya li reforça la voluntat de pintar-lo. En aquest moment compagina la seva activitat a l'exèrcit, la vocació per la pintura i l'ofici de sastre. També fa amistat amb Pérez Barón, el pintor local que el presenta a la petita comunitat artística d'Osca, i surten a pintar pels camps de la província. L'any 1946 es casa amb una noia d'Osca, María Sarrate, que

serà la companya ideal, i fixa la residència a Osca. L'any 1947 guanya un primer premi nacional que fa possible que l'alcalde d'Osca i l'influent Camón Aznar el facin decidir a ingressar a l'Escuela de Bellas Artes de San Fernando, a Madrid, i amb l'ajut d'una beca perquè formalitzi i activi el seu aprenentatge. El 1948 Beulas i María Sarrate s'instal·len a Madrid, en diversos domicilis. Allà perfecciona la tècnica acadèmica i paral·lelament inicia la recerca d'un estil personal. En aquest moment decideix deixar de banda l'ofici de sastre per poder concentrar-se en la pintura. L'any 1951 abandona Bellas Artes, però ja ha freqüentat artistes com Ortega Muñoz, Palencia, Vázquez Díaz,



Arc de Berà, Tarragona, 13 de juliol de 1943.

entre d'altres, que seran clau en la seva evolució posterior. El 1954 viatja a París, meca per a qualsevol pintor, i comença a definir el seu estil. També es reconegut en molts certàmens artístics amb diverses distincions, fins que l'any 1955, i per oposició, guanya la beca del Ministeri d'Afers Exteriors espanyol per anar a l'Academia Española de Bellas Artes de Roma, on passarà cinc anys fecunds, plens de sorpresa i llibertat, amb amistats fermes i coneixences excepcionals com el pintor bolonyès Giorgio Morandi. A Itàlia farà moltes exposicions mentre guanya concursos a tot arreu.

L'any 1960 retorna a Madrid, on comença una etapa plena de treball i investigació formal que serà recompensada per un important acolliment per part de la crítica i del públic. L'any 1964 la Diputació de Barcelona li concedeix el primer premi de pintura. El 1966 es fa un segon estudi a Alguardia, llogarret veí d'Osca. Llavors comença a exposar amb èxit als Estats Units i és fitxat per la Galería Kreisler, de Nova York, que inaugura una seu a Madrid. L'any 1968 obté la Primera Medalla en l'Exposición Nacional de Bellas Artes de Madrid, que era el guardó més preuat que podia aconseguir un artista de l'Estat espanyol.

L'any 1969 abandona Madrid i trasllada definitivament la seva residència a Alguardia (Osca), on va residir fins a la seva mort. També tindrà una magnífica casa dissenyada pel seu amic i arquitecte García de Paredes (1924-1990) a Santa Coloma de Farners. L'any 1970 exposa per darrera vegada a Nova York i fitxa per la Galería Biosca de Madrid. A partir de 1973 sempre exposarà per l'Estat espanyol. L'any 1983 l'Ajuntament de Santa Coloma de Farners el nomena fill predilecte, distinció que Beulas acceptarà amb gran orgull. En aquests moments la seva trajectòria, des d'Osca, és un continu d'exposicions i reconeixements per tot el territori, alhora que també es produeix una precisa evolució en el seu concepte d'art. No és fins a l'any 2000 que es constitueix la Fundació Beulas, embrió del futur CDAN (Centro de Arte y Naturaleza), a partir de la seva col·lecció privada d'artistes, que és un referent per a l'art contemporani de l'Estat i de l'Aragó. En aquest projecte de l'arquitecte Rafael Moneo, que tenia arrels des de la seva segona arribada a Osca, Beulas hi va esmerçar tota mena d'esforços fins que va ser inaugurat l'any 2006. A hores d'ara, la seva producció artística encara el manté en plena activitat productiva. El 3 de desembre de 2013 envídua de la seva companya de tota la vida, la María Sarrate. Els darrers anys de la seva vida, Beulas va ser acompanyat delicadament i fidel per Quimeta Camí, de Blanes, amb qui es va casar el 28 de maig de 2014. Després d'una cruel malaltia, Josep Beulas va morir a Osca, el 3 d'agost de 2017, dies abans de complir 96 anys.



Estiu 1967.